

---

# CDO - Juli 2016

---



# Kriterien zur Einstufung als CDO

---

Vor Anschneiden des ILS ist ein bis zu 2 nm langer Level Flight zulässig;  
Auf der Strecke bis zu diesem Punkt gilt als CDO ein Sinkflug von min. 50 ft / nm (lt. ICAO Doc. 9931 wird ein Sinkflug zw. 2 und 3,3° angenommen, i.m. 300ft/nm).\*

Der ILS-Anschnitt wird von der Bahnkoordinate (Landeschwelle) aus mit einem 3°-Gleitpfad berechnet.

Die betrachtete Strecke beginnt 2 nm vor Anschneiden des ILS, zurück bis zu einer Höhe von 12.000 ft MSL.

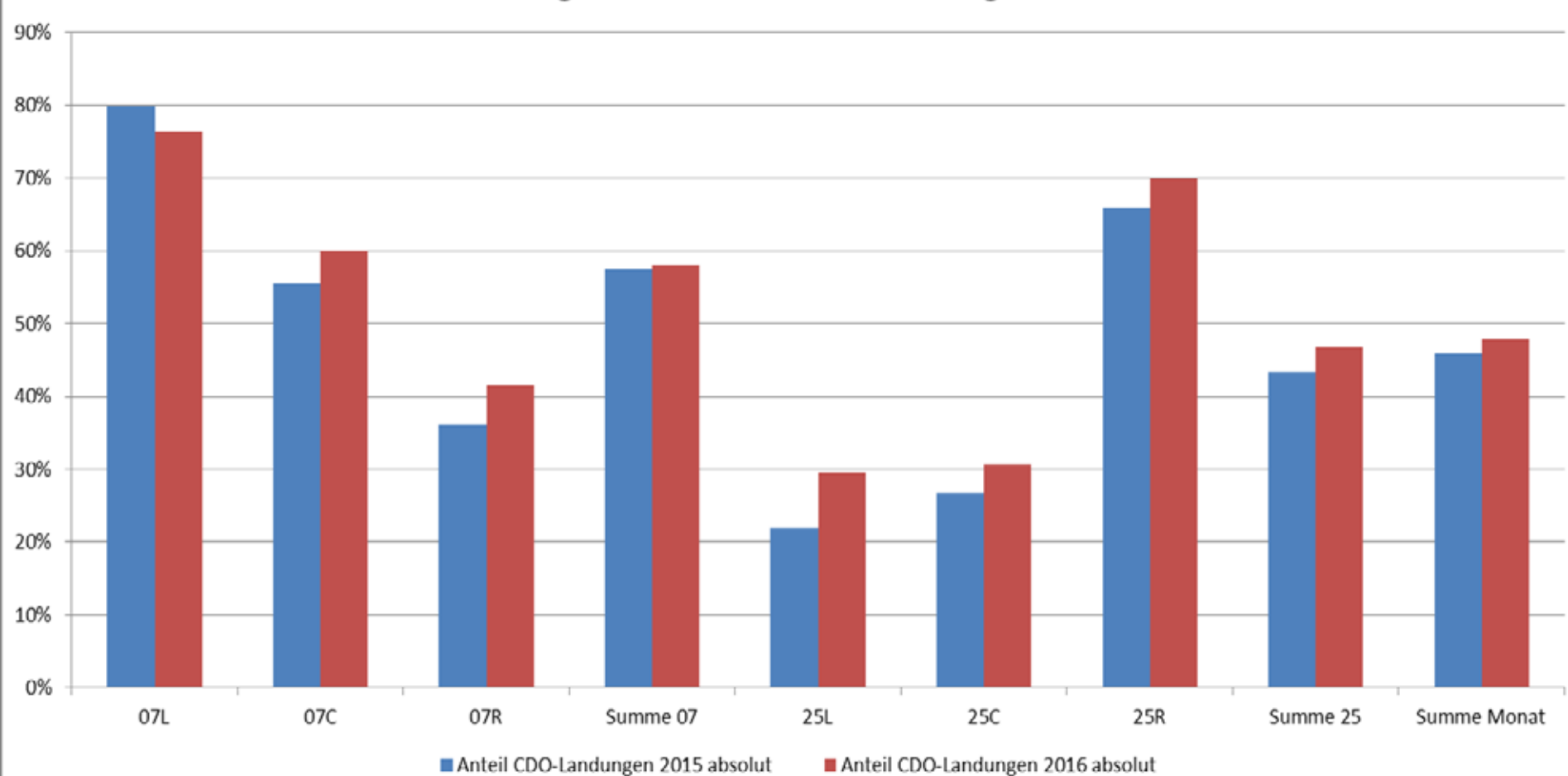
Die %-Angabe CDO – Strecke bezieht sich auf die betrachtete Strecke.

Ein CDO wird verneint, wenn unterhalb einer Höhe von 6000 ft ein Levelflight / Horizontalflug > 2nm Länge stattfindet

Die Strecke auf dem ILS-Pfad zählt als CDO

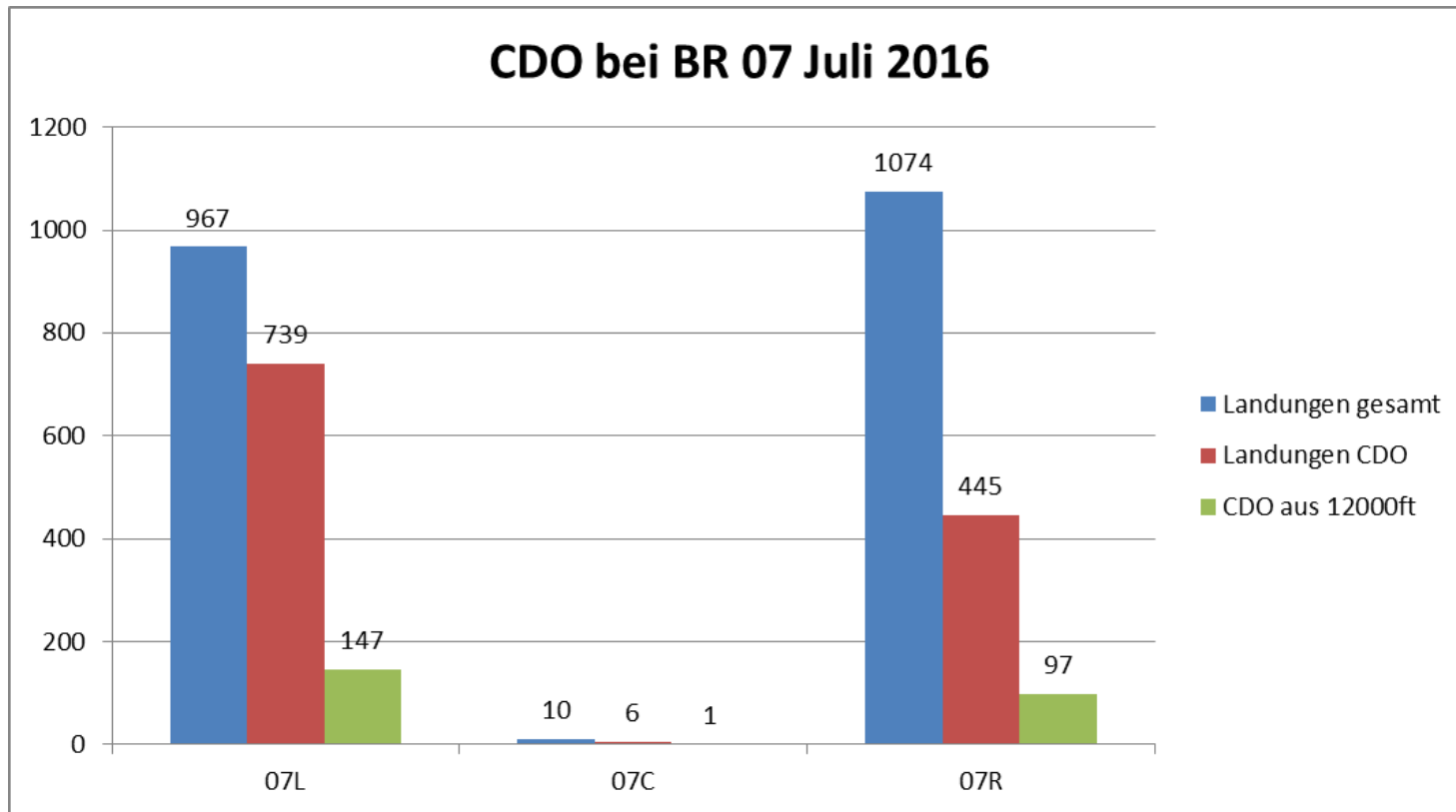
*\*Die ausgewerteten Anflüge liegen im Bereich von 2 bis 3,5°*

## Anteil CDO-Landungen an Gesamtzahl Landungen Juli2015 - Juli2016



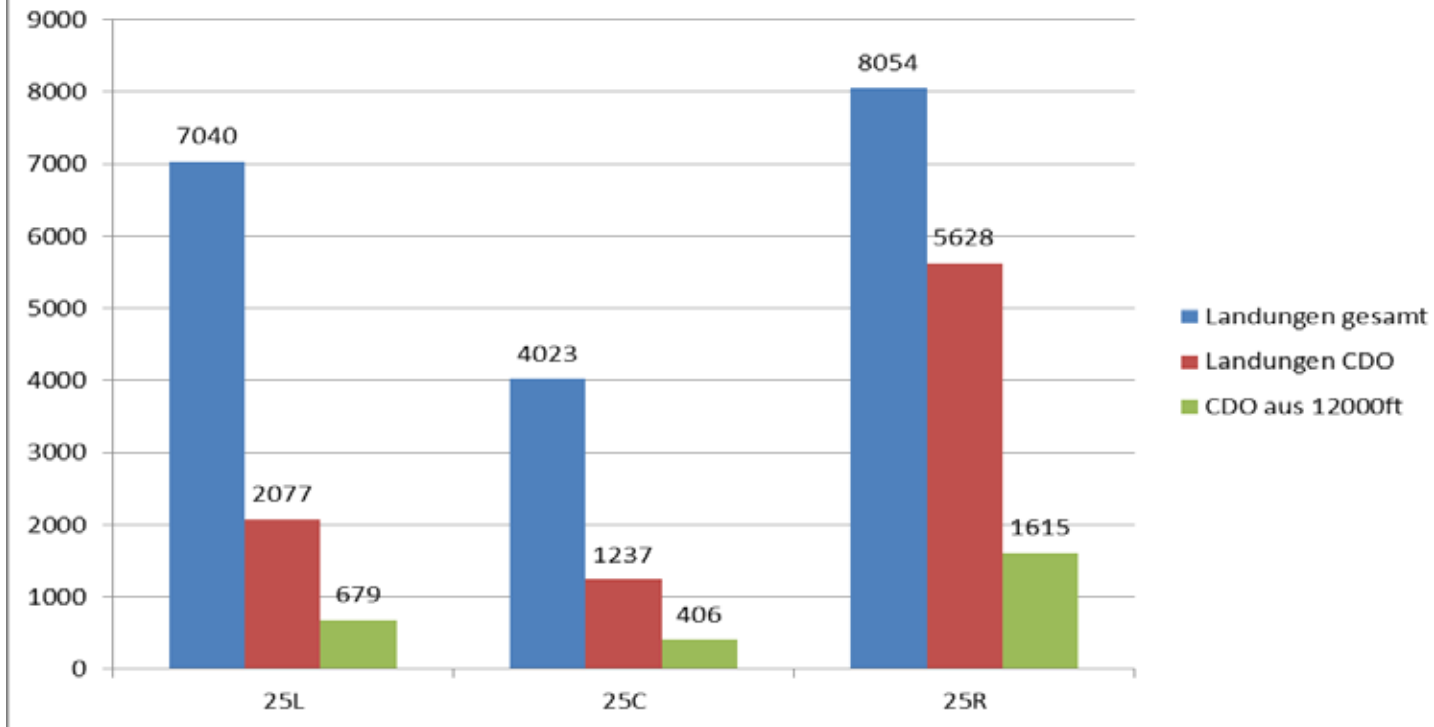
Landungen gesamt, mit und ohne CDO-Anteil je Runway;

# Beispielhafte CDO-Auswertung



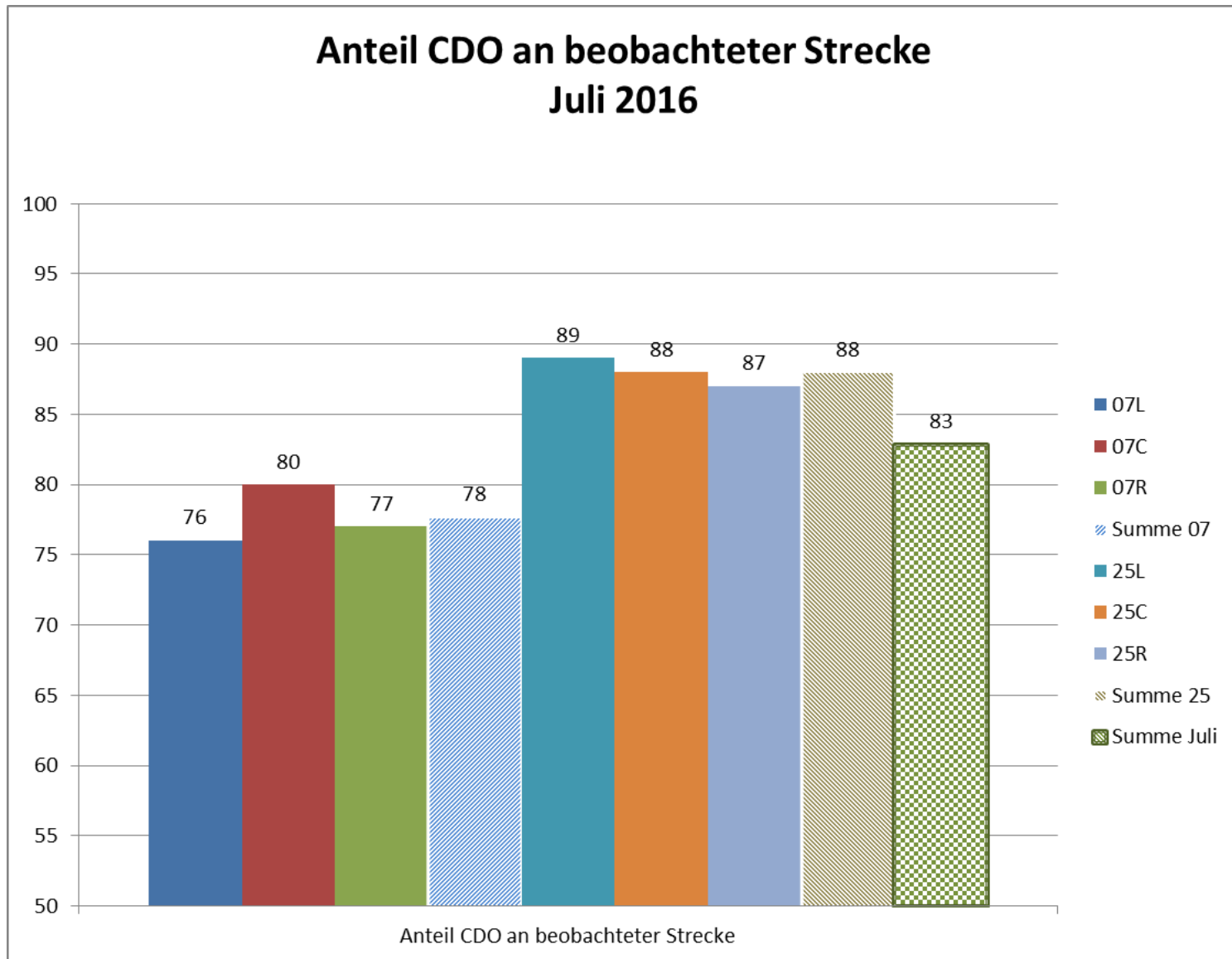
CDO bei BR 07, Anzahl nach Bahnen

## CDO bei BR 25 Juli 2016

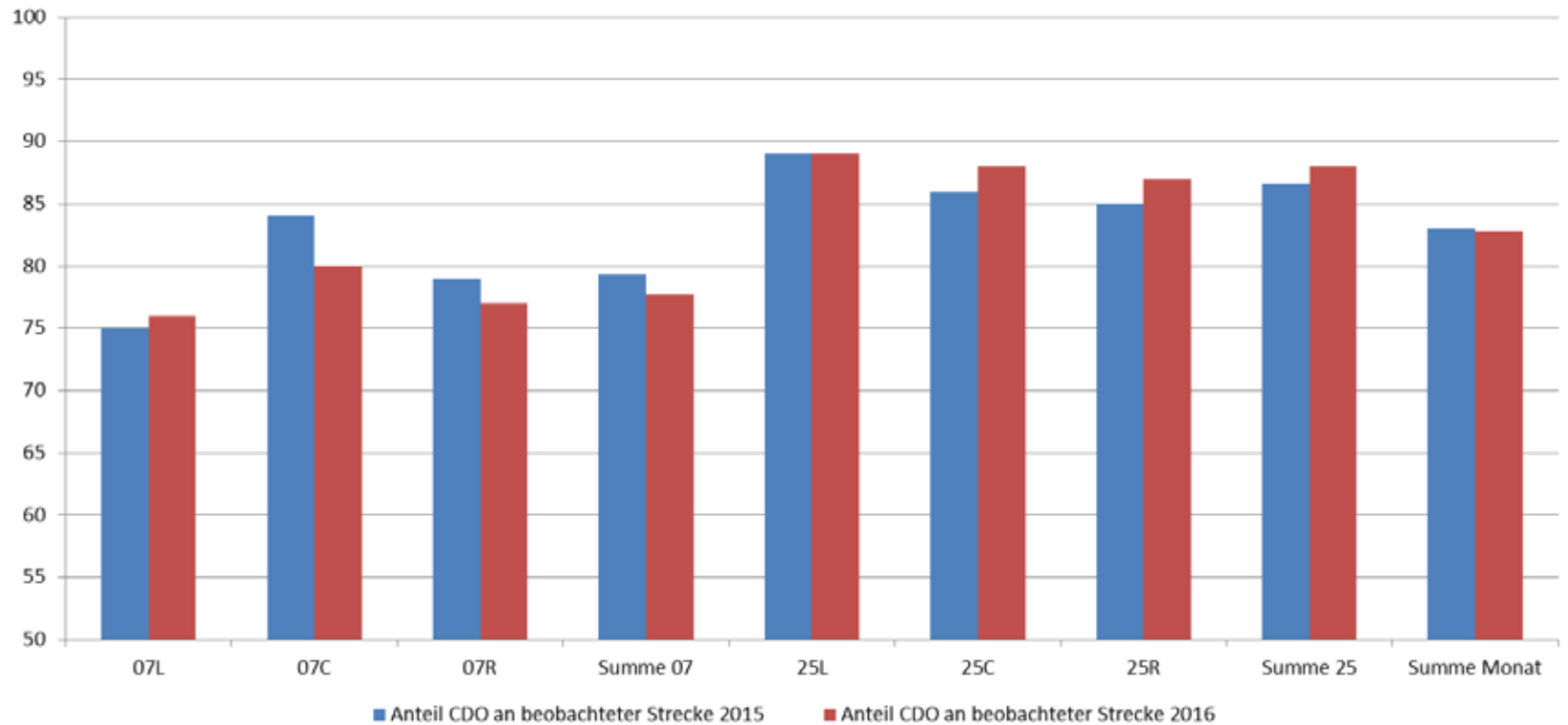


CDO bei BR 25, Anzahl nach Bahnen

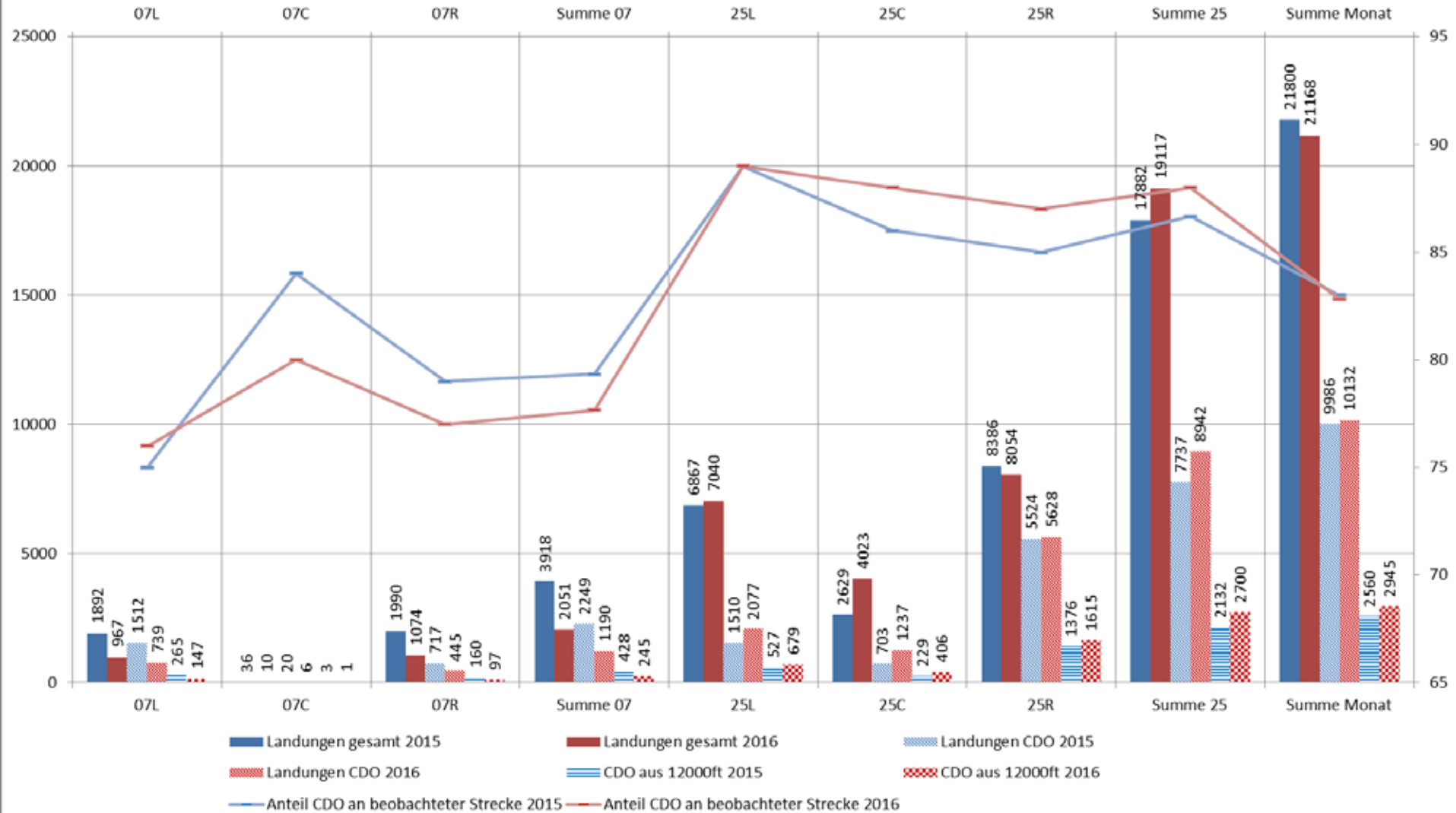
## %-Anteil CDO von 12.000 ft bis zum Levelflight



### Anteil CDO an beobachteter Strecke Juli 2015 vs. Juli 2016



## Vergleich CDO-Anteile nach Runway, Juli 2015 vs. Juli 2016



### Vergleich CDO nach Runway und Jahr



# Forum Flughafen und Region

---

Gemeinnützige Umwelthaus GmbH

Rüsselsheimer Str. 100 | 65451 Kelsterbach

[www.umwelthaus.org](http://www.umwelthaus.org)